

01

Coyuntura Comercial

Las exportaciones argentinas frente a la desgravación arancelaria de Colombia, Ecuador y Venezuela

Carlos Gaspar

Resumen

Al firmar acuerdos que desgravan gran parte de los intercambios comerciales, las economías del Mercosur y de la Comunidad Andina de Naciones (CAN) dieron un nuevo paso en su proceso de integración. En lo que hace a las exportaciones argentinas, las preferencias arancelarias otorgadas por Colombia, Ecuador y Venezuela (CEV) constituyen nuevas oportunidades de negocios que, fundamentalmente, se concentran en las colocaciones de manufacturas industriales.

1. Introducción

El valor de los flujos de comercio de los últimos años entre el Mercosur y los países pertenecientes a la Comunidad Andina de Naciones (CAN)¹ registra sensibles intermitencias. Luego de múltiples rondas de negociación, ambas regiones muestran que la participación del bloque vecino en el total de comercio es similar a los guarismos que se verificaron a mediados de la década pasada.

En un marco en el que los socios del Mercosur tendieron a incrementar los lazos comerciales con los miembros de la CAN, la Argentina se destacó por ser el único país del bloque que, en términos comerciales, se alejó del conjunto de las economías andinas tanto en las compras como en las ventas.

Luego de múltiples esfuerzos integradores, la Argentina firmó junto a Colombia, Ecuador y Venezuela (CEV) una serie de acuerdos bilaterales que establecen un cronograma para eliminar los aranceles que gravan gran parte del comercio mutuo: en una década, la mayor parte de los intercambios comerciales circulará libremente.

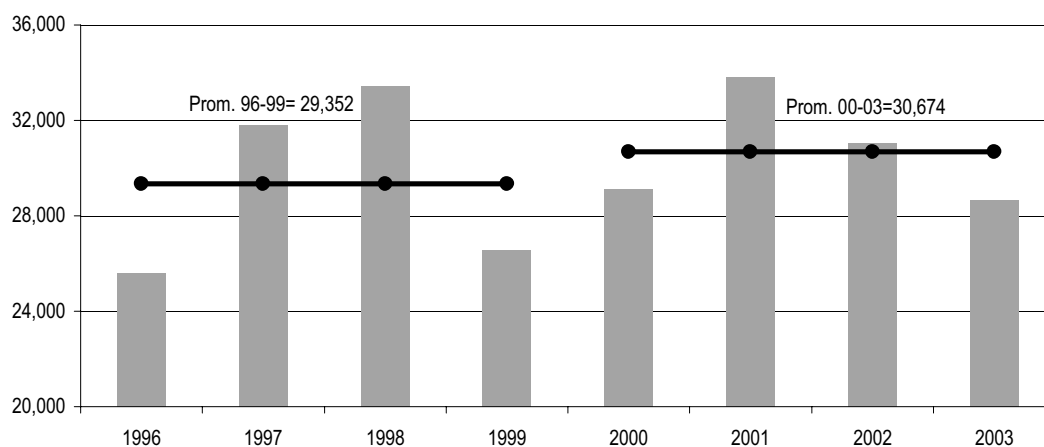
2. El desempeño de las importaciones de CEV

Si hay un hecho que caracteriza el comportamiento de las importaciones totales agregadas de CEV de los últimos años es su escasa estabilidad. En un marco de fuertes variaciones interanuales, el promedio de las compras correspondientes al período 2000-2003 registró un valor cercano a los USD 30.700 millones, mostrando un alza del 4,5% respecto a la media del período 1996-1999 (Gráfico 1).

¹Países que componen CAN: Bolivia, Colombia, Ecuador, Perú y Venezuela.

Gráfico 1

Evolución de las importaciones totales de CEV datos en millones de USD



Fuente CEI en base a COMTRADE

Tanto el crecimiento promedio como la elevada volatilidad del «año a año» se explican, básicamente, por el comportamiento de las compras de manufacturas de origen industrial (MOI) que, por lejos, constituyen el principal rubro de importación. Así, las tasas de variación de las compras totales tiende a estar explicadas por la coyuntura de la demanda de bienes industriales.

En su interior, las importaciones de CEV muestran una estructura muy estable donde la compra de MOI y de manufacturas de origen agropecuario (MOA) explican el 85% y el 7% de las compras totales respectivamente. Mientras tanto, la merma de las importaciones de Primarios explica una caída de un punto porcentual de la importancia relativa del sector a manos de las colocaciones de Combustibles, que son el rubro de menor importancia relativa aunque el más dinámico (Cuadro 1).

Si se estilizan los hechos, puede decirse que las importaciones de CEV se caracterizan por registrar un «núcleo duro» donde las compras de bienes manufacturados (MOI+MOA) explican aproximadamente el 92% de la demanda total de importaciones de estos tres países. A pesar de verificar una elevada volatilidad en el corto plazo, la demanda de los dos rubros tracciona las compras totales que, en los últimos años, aumentaron un 5% promedio.

Cuadro 1

Estructura de las importaciones de CEV importaciones totales promedio en millones de USD participación y variación en porcentaje

	Valor		Variaciones		Participación	
	Prom. 1996-1999	Prom. 2000-2003	Valor	en porcentaje	Prom. 96-99	Prom. 00-03
Primarios	1,827	1,605	-215	-12	6	5
MOA	2,121	2,269	148	7	7	7
MOI	25,094	26,096	1,002	4	85	85
Combustibles	311	704	393	127	1	2
Total	29,352	30,674	1,321	5	100	100

Fuente: CEI en base a COMTRADE

Aunque las importaciones industriales crecieron un 4% en promedio durante el período de estudio, su apertura muestra marcadas disparidades tanto en importancia relativa como en términos de dinamismo.

La apertura de los datos muestra una abierta preponderancia de las importaciones de bienes industriales. Los primeros 15 capítulos explican el 70% de las importaciones totales; de ellos, sólo 2 no pueden ser incluidos en el conjunto de bienes industriales: Cereales y Combustibles (Cuadro 2).

Cuadro 2

Estructura de las principales importaciones de CEV primeros 15 capítulos, compras promedio en millones de USD participaciones promedio 00-03, en porcentaje

Descripción	Valor		Participación		Variación		
	Prom. 96-99	Prom. 00-03	Individual	Acumulada	Nominal	Nom. Acum.	Porcentual
Máq. y aparatos mecánicos	5,364	4,728	15.4	15	-637	-637	-12
Máq. y aparatos eléctricos	3,381	3,181	10.4	26	-200	-837	-6
Automóviles y sus partes	2,768	2,906	9.5	35	137	-699	5
Prod. químicos orgánicos	1,473	1,449	4.7	40	-24	-723	-2
Plástico y sus manuf.	1,025	1,219	4.0	44	194	-529	19
Productos farmacéuticos	686	1,118	3.6	48	432	-98	63
Cereales	1,063	893	2.9	51	-170	-268	-16
Aeronaves	426	818	2.7	53	393	125	92
Hierro y acero	848	772	2.5	56	-76	49	-9
Instr. y aparatos de óptica	776	760	2.5	58	-15	34	-2
Papel y cartón	685	756	2.5	61	71	105	10
Manufacturas de acero	916	745	2.4	63	-171	-67	-19
Prod. químicos diversos	636	718	2.3	65	82	15	13
Combustibles	311	704	2.3	68	393	409	127
Caucho y sus manuf.	564	592	1.9	70	27	436	5
Primeros 15 capítulos	20,922	21,358	70	70	436	436	2
Resto	8,430	9,315	30	30	885	885	11
Total	29,352	30,674	100	100	1,321	1,321	5

Fuente: CEI en base a COMTRADE

Tal como puede observarse, la mayor parte de las importaciones de CEV se concentra alrededor de la compra de Máquinas y aparatos mecánicos (15%), Máquinas y aparatos mecánicos eléctricos (10%), Industria automotriz (9%), Químicos orgánicos (5%) y Plástico y sus manufacturas (4%).

Si se consideran exclusivamente los 15 capítulos más importantes, las importaciones de esta década aumentaron sólo el 2% respecto a los guarismos promedio que se verificaron entre 1996 y 1999. Este pobre desempeño explica la baja participación de estos productos en el alza de las compras totales: apenas USD 436 millones, la tercera parte de los USD 1.321 millones que aumentó la demanda total.

La contracara del escaso dinamismo de los principales rubros de importación es el sensible crecimiento que registran la compras de menor importancia relativa. El Cuadro 3 muestra que los 15 capítulos de menor «peso específico» apenas superan el 14% de las exportaciones totales aunque, en términos de crecimiento, incrementaron sus compras en unos USD 1.800 millones mostrando un alza del 70%.

Repitiendo lo sucedido con las importaciones más relevantes den valor, está cesta de bienes «más dinámicos» está compuesta fundamentalmente por manufacturas industriales aunque, también, se registran compras de Preparaciones de cereales, de Alimentos y, fundamentalmente, las compras de Combustibles que, además de pertenecer a cesta de los más dinámicos, también está incluido dentro de la canasta de los más importantes.

Cuadro 3

Estructura de las importaciones más dinámicas de CEV primeros 15 capítulos, importaciones totales promedio en millones de USD, participaciones promedio 00-03, en porcentaje

Descripción	Valor		Participación		Variación		
	Prom. 96-99	Prom. 00-03	Individual	Acumulada	Nominal	Nom. Acum.	Porcentual
Combustibles	311	704	2.3	2	393	393	127
Tejidos de punto	25	50	0.2	2	2	419	102
Aeronaves	426	818	2.7	5	393	811	92
Perfumería	230	406	1.3	6	177	988	77
Productos farmacéuticos	686	1,118	3.6	10	432	1420	63
Calzado	134	216	0.7	11	82	1502	61
Ferrocarriles	43	65	0.2	11	21	1523	49
Cacao y sus preparaciones	33	48	0.2	11	15	1538	46
Guata, fieltro y cuerdas	56	81	0.3	11	25	1564	46
Barcos	139	201	0.7	12	62	1626	45
Preparaciones alim. diversas	169	233	0.8	13	64	1690	38
Manufacturas de cuero	50	67	0.2	13	17	1707	35
Prendas de vestir y accesorios de punto	143	193	0.6	14	49	1756	34
Paraguas, sombrillas, bastones	3	4	0.0	14	1	1757	31
Preparaciones de cereales	105	136	0.4	14	32	1789	30
Primeros 15 capítulos	2,551	4,340	14	14	1,789	1,789	70
Resto	26,801	26,333	86	86	-468	20,485	-2
Total	29,352	30,674	100	100	1,321	1,321	5

Fuente: CEI en base a COMTRADE

3. El rol de las exportaciones argentinas en las importaciones de CEV

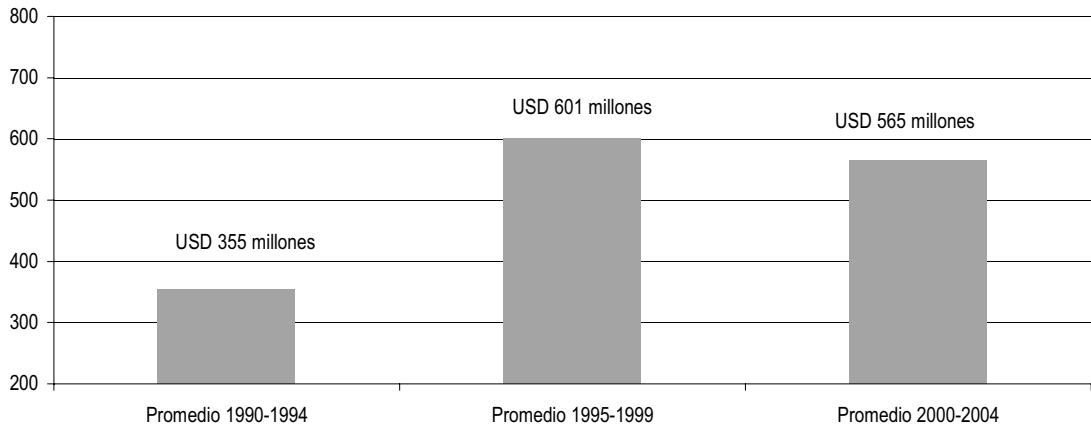
Las cifras que caracterizan el comportamiento agregado de las exportaciones argentinas a CEV tienden a mostrar una tendencia creciente. La década de los noventa verifica una fase claramente expansiva: si en el primer quinquenio el valor promedio de las exportaciones a CEV acumuló una cifra cercana a los USD 355 millones, durante la segunda mitad de la década ascendió a unos USD 600 millones. Así, de un quinquenio a otro, el valor medio de las exportaciones argentinas mostró un alza del 70% (Gráfico 2).

El comercio de la presente década no comenzó bien ya que, durante el período 2000-2004, el valor de las colocaciones promedio se ubicó en los USD 565 millones que, si bien representa un alza de las exportaciones del 59% respecto a los guarismos que se verificaron durante los 10 años previos, también implica una caída del 6% respecto al lustro inmediato anterior (Gráfico 2). A pesar de esta contracción, merece destacarse la evolución que mostraron las exportaciones en 2004: al acumularse ventas por unos USD 900 millones, el valor de las exportaciones argentinas verificó, por mucho, el punto más alto de la serie histórica.

A pesar de la elevada volatilidad que verifican las exportaciones hacia estos tres destinos durante los últimos 15 años, pueden estilizarse algunos rasgos. Lo primero que hay que destacar es que, si se deja de lado la fase contractiva del ciclo, lo cierto es que las ventas a CEV son marcadamente más dinámicas en comparación al desempeño que registran las exportaciones totales. Repitiendo el comportamiento del período 1990-1998, en 2004 las colocaciones en estos destinos crecieron más que las exportaciones totales (Gráfico 3).

Gráfico 2

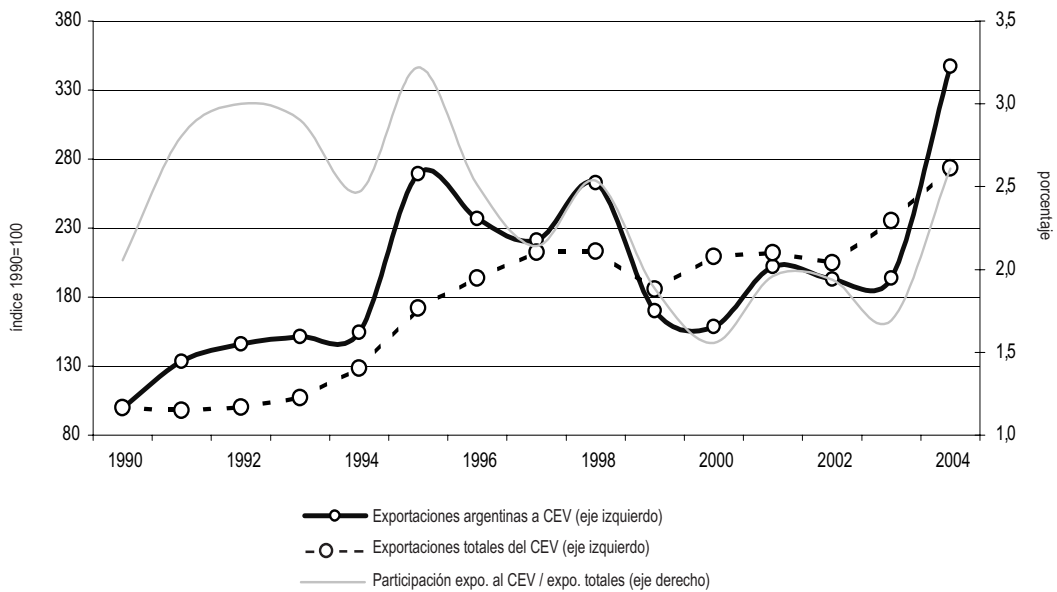
**Evolución de las exportaciones argentinas a CEV
cifras en millones de USD**



Fuente: CEI en base a INDEC

Gráfico 3

Evolución de las exportaciones argentinas a CEV



Fuente: CEI en base a INDEC

Lo segundo relevante es que esta dinámica de las exportaciones argentinas a CEV produjo una constante contracción de la importancia de esta región como destino de las ventas argentinas. Si en el primer lustro de la década de los noventa la demanda de CEV explicó en promedio el 2,7% de las exportaciones totales, en los cinco años siguientes esta participación cayó al 2,5%.

En un marco en el que la merma comercial que se verificó entre 2000 y 2003 redujo la participación al 2%,

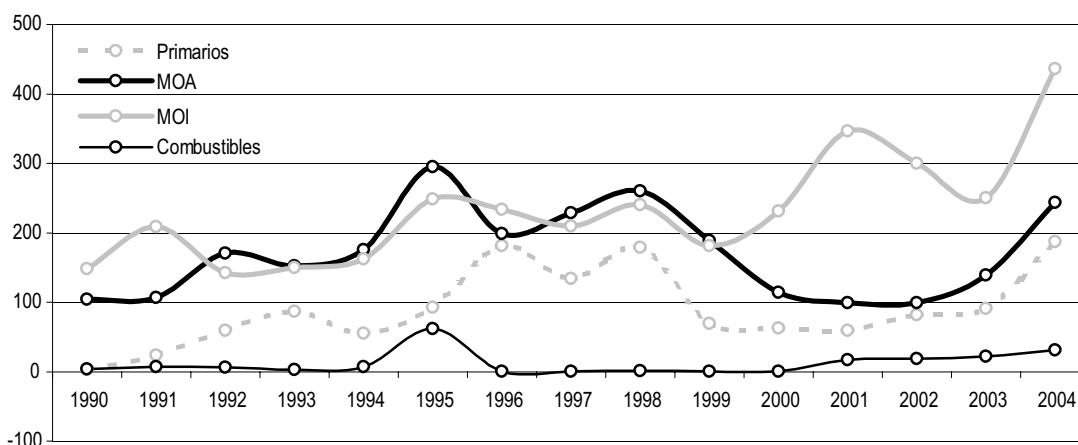
la fuerte recuperación de las exportaciones 2004 a CEV hizo que estos tres destinos expliquen el 2,6% de las ventas totales, la mayor participación que se registra desde 1995.

La desagregación a partir de la evolución de los grandes rubros económicos permite tener una idea más acabada del comportamiento de las ventas argentinas hacia estos tres destinos. Sobre este punto, lo primero que debe decirse es que las exportaciones argentinas a CEV son predominantemente manufactureras: la estructura de las ventas de los últimos 15 años muestra que más del 80% de las colocaciones en estos tres mercados son bienes manufacturados tanto industriales (MOI) como agropecuarios (MOA) (Gráfico 4).

Al realizar ventas cercanas a los USD 680 millones, las exportaciones manufactureras -medidas como la suma de agropecuarias e industriales- alcanzaron en 2004 el pico histórico de la serie al superar en un 26% al máximo logrado durante 1995.

Gráfico 4

Evolución de las exportaciones argentinas a CEV desagregadas por grandes rubros, cifras en millones de USD



Fuente: CEI en base a INDEC

Si en la década pasada las exportaciones de MOA y MOI alternaron el primer puesto como principal rubro de exportación, la evolución de los últimos años muestra una sensible preponderancia de las ventas industriales gracias a la expansión de sus colocaciones y a la merma -sólo en parte compensada en 2003/2004- de las exportaciones de manufacturas agropecuarias durante el trienio.

Las ventas de bienes de raíz agropecuaria muestran un comportamiento distinto. Luego de registrar entre 1995 y 1998 máximo nivel de ventas de la serie, las exportaciones tanto de Primarios como de manufacturas agropecuarias registraron un fuerte contracción entre 1999 y 2001; recién en el 2003 se reinició una fase expansiva que se consolidó durante el año 2004. Aunque las exportaciones de Combustibles no muestran valores significativos, en 2001 comenzaron a transitar un sendero de crecimiento ininterrumpido.

Como ya se dijo, el largo plazo muestra que, si se superan los comportamientos del ciclo, las ventas argentinas están registrando un alza sostenida a estos mercados. Aun así, si se comparan las ventas realizadas durante el primer lustro de esta década contra las que se efectuaron en el primer quinquenio de los noventa, surge que el crecimiento de las exportaciones a CEV (+36%) fue menos dinámico en comparación al alza que verificaron las exportaciones totales (+106) (Cuadro 4).

A contramano del desempeño pasado, las cifras recientes muestran que, en 2004, las colocaciones a

Cuadro 4
Estructura de las importaciones de CEV
Evolución de las exportaciones argentinas
variaciones en porcentaje

	95-99 vs 90-94	00-04 vs 95-99	00-04 vs 90-94	2004 vs 2003
Exportaciones totales				
Primarios	78	-12	56	21
MOA	57	18	84	11
MOI	104	4	111	22
Combustibles	135	73	308	11
Total	85	12	106	16
Exportaciones a CEV				
Primarios	157	-44	44	106
MOA	65	-52	-20	75
MOI	37	27	74	74
Combustibles	144	12	173	42
Total	69	-20	36	79

Fuente: CEI en base a INDEC

estos tres mercados aumentaron muy por encima del alza que registraron las ventas totales (79% vs. 16%) logrando la tasa de crecimiento más alta que se verifica desde 1990.

Este dato es aún más importante si se tiene en cuenta que las ventas manufactureras aumentaron un 75% para los bienes agropecuarios y 74% para los industriales, evolución sensiblemente más dinámica que el crecimiento que registraron ambos segmentos en las exportaciones totales: +11% las MOA y +22% las MOI.

Aunque el volátil comportamiento de los distintos rubros de exportación hace que sea difícil establecer conclusiones definitivas respecto a la composición de las exportaciones argentinas hacia estos destinos, sí es posible establecer algunos rasgos preliminares:

a) La primera es la abierta preponderancia de las exportaciones manufactureras: tal como lo muestran las cifras incluidas en la Cuadro 5, si se suma la participación relativa de las exportaciones MOA y MOI puede apreciarse que en los 90 tales ventas explicaron en promedio más del 81% de las exportaciones totales. Mientras tanto, la baja de las exportaciones de manufacturas agropecuarias durante 2000-2003 explica la menor participación de estos productos durante dicho período aunque, sin embargo, comenzaron a recuperarse en el 2004.

b) El segundo punto relevante es que el conjunto de las exportaciones manufactureras se caracteriza por ser cada vez más industrial: si durante la década pasada las exportaciones MOI explicaron, en promedio, aproximadamente el 42% de las ventas manufactureras, durante la presente década este porcentaje se expandió al 56%.

c) La especialización de las exportaciones argentinas en términos de las importaciones de CEV: en un marco en el que las exportaciones totales a estos tres mercados mostraron una caída del 5,8%, las ventas argentinas de los principales productos «más importantes» importados por CEV aumentaron un 14% al acumular colocaciones por un valor cercano a los USD 293 millones (Cuadro 6).

d) El muy importante crecimiento que están verificando las exportaciones argentinas en los principales rubros de importaciones de CEV: el Cuadro 6 muestra que, si sólo se consideran los 15 principales capítulos de las importaciones de CEV –rubros que, en conjunto, explican el 70% de las importaciones agregadas de estas tres economías– es posible observar que, si las compras agregadas totales aumen-

tan un 2% en el período considerado, las exportaciones argentinas de estos productos crecieron un 14%.

Cuadro 5

Composición de las exportaciones argentinas a CEV variaciones en porcentajes

	Promedio 90-94	Promedio 95-99	Promedio 00-04	2004
Exportaciones a CEV				
Primarios	13	22	17	21
MOA	40	39	25	27
MOI	46	37	55	49
Combustibles	1	2	3	4
Total	100	100	100	100
Exportaciones al Resto del Mundo				
Primarios	24	23	18	18
MOA	33	28	31	33
MOI	34	38	34	32
Combustibles	9	1	17	17
Total	100	100	100	100

Fuente: CEI en base a INDEC

Cuadro 6

Evolución de las importaciones "más importantes" de CEV vs. las exportaciones argentinas variaciones en porcentajes

Descripción	Importaciones totales CEV			Exportaciones argentinas a CEV		
	Prom 00-03	Variación	Participac.	Prom 00-04	Variación	Participac.
Máquinas y aparatos mecánicos	4,728	-11.9	15.4	37	31.9	6.6
Máquinas y aparatos eléctricos	3,181	-5.9	10.4	11	101.6	2.0
Automóviles y sus partes	2,906	5.0	9.5	29	165.7	5.0
Productos químicos orgánicos	1,449	-1.6	4.7	7	-9.0	1.2
Plástico y sus manufacturas	1,219	18.9	4.0	23	223.1	4.0
Productos farmacéuticos	1,118	62.9	3.6	47	128.8	8.2
Cereales	893	-16.0	2.9	40	-55.8	7.1
Aeronaves	818	92.3	2.7	0	-97.9	0.0
Hierro y acero	772	-8.9	2.5	5	-24.6	0.9
Instrumentos y aparatos de óptica	760	-2.0	2.5	6	68.2	1.0
Papel y cartón	756	10.3	2.5	4	-4.2	0.7
Manufacturas de acero	745	-18.7	2.4	54	18.0	9.5
Productos químicos diversos	718	12.9	2.3	9	9.2	1.6
Combustibles	704	126.6	2.3	18	38.9	3.2
Caucho y manufacturas de caucho	592	4.8	1.9	4	24.1	0.6
Subtotal	21,358	2.1	69.6	293	14.0	51.7
Total	30,674	4.5	100.0	566	-5.8	100.0

Fuente: CEI en base a INDEC y COMTRADE

Este mayor dinamismo de las ventas argentinas en los principales productos importados por CEV muestra el importante desempeño de los productos argentinos en comparación al resto tanto como el consecuente aumento de la importancia relativa como proveedor de estas tres economías.

La apertura de la cesta de las principales importaciones de CEV y su contraste contra la evolución de las ventas argentinas muestra que, si se analizan los 15 capítulos más importantes en términos de la demanda de CEV, las colocaciones de la Argentina verifican un importante dinamismo en la gran mayoría de los casos: las ventas de las exportaciones de Plásticos y sus manufacturas, Máquinas y aparatos eléctricos, de Industria automotriz y de Productos farmacéuticos aumentaron más del 100%.

Si en lugar de analizar la evolución de las exportaciones argentinas en términos de las principales compras de CEV se contrastan las compras «más dinámicas» se confirma, nuevamente, el buen desempeño del comercio exterior argentino.

Cuadro 7

Evolución de las importaciones "menos importantes" de CEV vs. las exportaciones argentinas
promedio 00-03, en millones de USD
variaciones promedio 00-03 vs 96-99, en porcentaje
participación promedio 00-93, en porcentaje

Descripción	Importaciones totales CEV			Exportaciones argentinas a CEV		
	Prom 00-03	Variación	Participac.	Prom 00-04	Variación	Participac.
Combustibles	704	126.6	2.3	18	38.9	3.2
Tejidos de punto	50	102.2	0.2	1	177.0	0.1
Aeronaves	818	92.3	2.7	0	-97.9	0.0
Perfumería	406	77.0	1.3	13	243.2	2.3
Productos farmacéuticos	1118	62.9	3.6	47	128.8	8.2
Calzado	216	61.4	0.7	0	-46.1	0.0
Ferrocarriles	65	48.6	0.2	0	-4.1	0.0
Cacao y sus preparaciones	48	46.3	0.2	3	162.8	0.6
Guata, fieltro y cuerdas	81	45.5	0.3	1	231.8	0.2
Barcos	201	44.9	0.7	0	1305.8	0.0
Preparaciones alim. diversas	233	37.9	0.8	2	11.0	0.3
Manufacturas de cuero	67	34.5	0.2	0	-47.9	0.0
Prendas de vestir y accesorios, de punto	193	34.4	0.6	1	70.6	0.1
Paraguas, sombrillas, bastones	4	31.5	0.0	0	322.1	0.0
Preparaciones de cereales	136	30.1	0.4	4	1513.5	0.7
Subtotal	4340	70.1	14.1	89	103.3	15.8
Total	30,674	4.5	100.0	566	-5.8	100.0

Fuente: CEI en base a INDEC y COMTRADE

Las cifras contenidas en el Cuadro 7 muestran los sectores «más dinámicos» de las importaciones de CEV y la evolución de las exportaciones argentinas de estos productos. Tal como salta a la vista, los 15 capítulos que más crecieron aumentaron su demanda promedio en un 70% explicando aproximadamente el 14 % de las importaciones totales. Al sumar ventas cercanas a los USD 90 millones, las exportaciones argentinas de estos bienes acumuló, durante el mismo período un alza que implica la duplicación de las ventas externas de estos productos. Entre los sectores de importancia relativa, se destaca el alza de las ventas de la Industria Farmacéutica y de artículos de Perfumería tanto como de Combustibles.

4. La desgravación arancelaria bilateral y su impacto sobre las exportaciones argentinas

El proceso de integración económica entre los países del MERCOSUR y los miembros de la Comunidad Andina de Nacionales (CAN) comenzó en abril de 1998. La firma del acuerdo marco estableció los ejes de las negociaciones comerciales que deberían finalizar con la puesta en marcha de la zona de libre comercio que agruparía a más de 300 millones de habitantes de los nueve países miembros.

En diciembre de 2003, los estados del Mercosur y Colombia, Ecuador y Venezuela firmaron un Acuerdo de Complementación Económica que entró en vigencia en 2004 cuyo objetivo es formar un área de libre comercio. Enmarcados en el tránsito de un proceso de integración que llevará más de 10 años, los recientes acuerdos de concesiones arancelarias recíprocas entre la Argentina y Colombia, Ecuador y Venezuela constituyen un nuevo paso hacia la liberalización de los flujos de comercio regional.

C u a d r o 8

Participación de las exportaciones beneficiadas por la desgravación sobre las exportaciones totales por destino y por rubro, en porcentaje

	Colombia	Ecuador	Venezuela	Total CEV
Primarios	74	10	80	69
MOA	93	91	99	96
MOI	47	12	38	35
Combustibles	66	0	9	80
Total	66	47	73	65

Fuente: CEI en base a INDEC y COMTRADE

El cronograma incluye la reducción de más de 1.200 partidas arancelarias del sistema armonizado —4 dígitos— que explican aproximadamente el 66% de las exportaciones a Colombia, el 47% de las ventas a Ecuador y el 73% de las colocaciones en Venezuela (ver Anexo). En términos agregados, el acuerdo beneficia al 65% de las exportaciones a CEV (Cuadro 8).

Las cifras muestran que las colocaciones MOA son el rubro más beneficiado por los acuerdos ya que las partidas incluidas dentro de la desgravación arancelaria explican casi la totalidad del valor de las exportaciones corrientes. Aunque la baja de los aranceles a las MOI incluye a partidas que «apenas» explican el 35% de las ventas argentinas, la abierta preponderancia de este tipo de comercio da lugar a futuros acuerdos que deriven en nuevas oportunidades para las manufacturas argentinas.

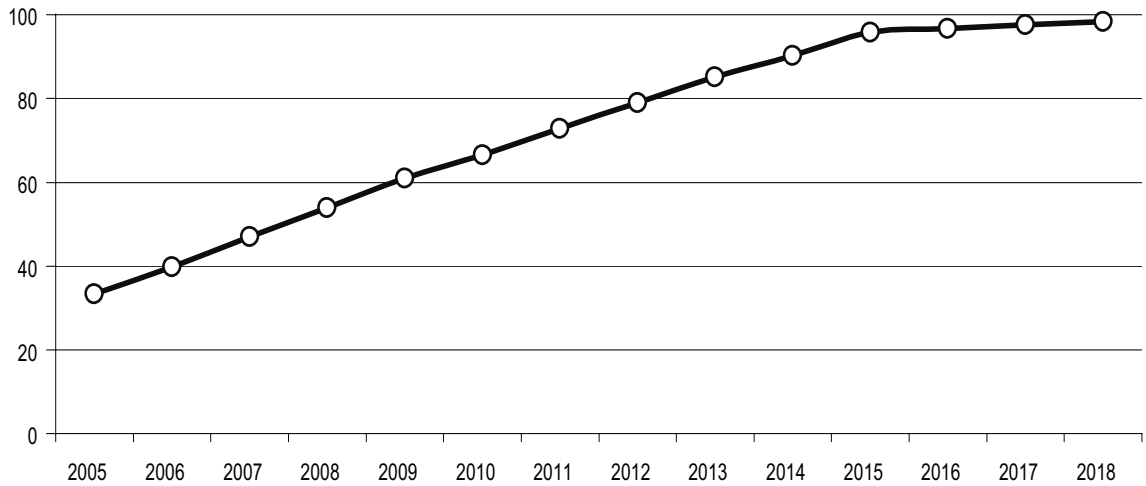
En términos agregados, el proceso de desgravación comienza en 2005 con una reducción inicial del arancel promedio que grava el ingreso de los productos argentinos del 33%. Hecha la desgravación inicial, el proceso prosigue con la puesta en marcha de una secuencia de desgravaciones escalonadas en el que los aranceles promedio caen unos 7 puntos porcentuales por año hasta 2015, punto en que, respecto a hoy, los aranceles habrán caído más del 95% (Gráfico 5). Aunque en ese punto el grueso de los aranceles habrá desaparecido, algunos aranceles residuales continuarán contrayéndose hasta desaparecer definitivamente en el año 2018.

Si se mira el cronograma de reducciones arancelarias a los bienes exportados por la Argentina, se aprecia que la contracción arancelaria de los cuatro grandes rubros económicos verifica una estructura

similar a la que registra el agregado (Gráfico 6). Partiendo en 2005 desde distintos niveles de inicio, se reducen año tras año linealmente entre 5 y 7 puntos porcentuales hasta -casi- desaparecer en el año 2015. La única excepción parece ser las ventas de manufacturas agropecuarias que convergerán al cero recién el año 2018.

Gráfico 5

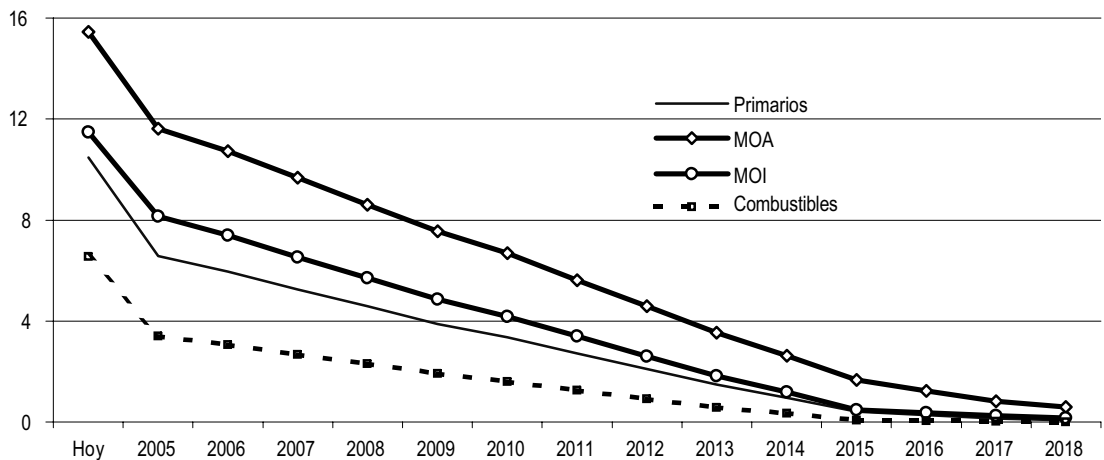
Evolución de la desgravación de los aranceles a las importaciones argentinas en porcentaje, reducción acumulada año a año



Fuente: CEI

Gráfico 6

Evolución de la desgravación de los aranceles a las importaciones argentinas abiertas por grandes rubros en porcentaje



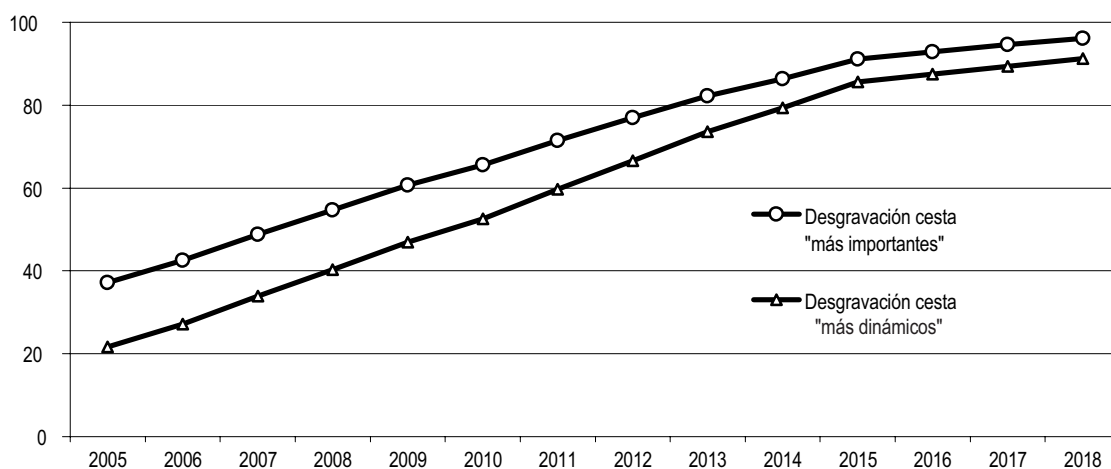
Fuente: CEI

Si se acota el universo de partidas incluidas dentro del cronograma de desgravación y se toman como punto de referencia las dos cestas de capítulos «más importantes» y «más dinámicos» incluidos dentro de los Cuadros 6 y 7, es posible tener una idea aproximada respecto al impacto real sobre los flujos de comercio de esta desgravación. Lo primero que hay para destacar es que, coherente con el proceso de reducciones arancelarias global: partiendo de distintos niveles iniciales en el 2005 -donde los productos más importantes sufren mayores trabas comerciales- la desgravación tanto de las importaciones más relevantes como de la cesta más dinámica describe una trayectoria prácticamente lineal hasta el 2015 que se caracteriza por mostrar reducciones escalonadas de entre 5 y 7 puntos porcentuales al año.

Gráfico 7

Evolución de la desgravación de los aranceles a las importaciones argentinas abiertas

variaciones en porcentaje, reducción acumulada



Fuente: CEI

5. Conclusiones

Como se ha visto, las importaciones de CEV muestran una importante concentración alrededor de las MOI ya que, esta demanda, explica el 85% de las compras externas totales de estas tres economías. En el período 2000-2003, la demanda externa de este grupo registró un alza del 4% respecto a la demanda que se verificó durante 1996-1999.

El comportamiento desagregado de estas compras es abiertamente heterogéneo: el valor de las importaciones de los 15 capítulos «más importantes» y de los 15 capítulos «menos importantes» aumentó 2% y 70% respectivamente respecto al promedio 1996-1999.

A pesar de la reducción promedio que se produjo en el período 2000-2003, las exportaciones argentinas a CEV tienden a mostrar un comportamiento creciente: al acumular colocaciones por unos USD 900 millones, las exportaciones 2004 fueron -por mucho- el punto más alto de la serie histórica. Además, muestran un desempeño marcadamente más dinámico al que verifican las ventas al resto del mundo.

La escasa importancia que tiene CEV como comprador de productos argentinos (2,6% en 2004) cobra importancia si se considera la fuerte preponderancia de los rubros industriales: el fuerte aumento de la importancia relativa hace que hoy las MOI expliquen el 55% de las exportaciones totales y 80% de las ventas manufactureras.

Más de largo plazo, aparecen otras consideraciones de importancia como la adaptación de las exportaciones argentinas a la evolución de las importaciones de CEV. Sobre este punto, hay que decir que las ventas domésticas están ganando participación tanto en las importaciones «más importantes» como en las «más dinámicas».

Mientras las importaciones de CEV de los 15 capítulos «más importantes» aumentaron 2,1%, las exportaciones argentinas de estos productos aumentaron 14%. Las ventas argentinas más destacadas fueron las realizadas por Máquinas y aparatos eléctricos, Plásticos y sus manufacturas, Industria automotriz y Productos farmacéuticos aumentaron más del 100% respecto al promedio 1996-1999.

Al revés, si se miran los 15 capítulos «más dinámicos» las importaciones de CEV de bienes argentinos repiten un desempeño destacado. Si las compras CEV de esta cesta aumentaron un 70%, las exportaciones argentinas de estos productos crecieron más del 100%. En este caso, se destaca el incremento de las colocaciones de Productos Farmacéuticos, artículos de Perfumería y Combustibles.

Anexo

Cuadro 1

Evolución de los aranceles de CEV que gravan la cesta de exportaciones "más importantes" de acuerdo al cronograma de desgravación

datos en porcentaje

Partida	Descripción	2005	2006	2007	2008	2009	2010	2011	2012	2013	2014	2015	2016	2017	2018
Máquinas y aparatos mecánicos															
8413	Bombas para líquidos	5.0	2.9	2.5	2.2	1.8	1.4	1.1	0.8	0.5	0.3	0.2	0.0	0.0	0.0
8414	Bombas de aire	11.7	7.7	6.8	5.7	4.8	3.8	3.0	2.3	1.6	1.0	0.6	0.1	0.1	0.0
8418	Refrigeradores y congeladores	20.0	15.8	14.6	13.1	11.9	10.4	9.3	7.8	6.3	4.8	3.4	1.9	1.3	0.7
8422	Máquinas para lavar vajilla	15.0	9.5	8.3	7.2	6.0	4.9	3.9	2.9	1.9	1.0	0.5	0.0	0.0	0.0
8424	Aparatos para dispersar fluidos	15.0	8.3	7.3	6.3	5.3	4.2	3.3	2.4	1.5	0.8	0.5	0.0	0.0	0.0
8430	Máquinas para excavar	5.0	3.4	3.0	2.5	2.1	1.6	1.3	1.0	0.8	0.5	0.3	0.0	0.0	0.0
8481	Artículos de grifería	11.7	4.8	4.2	3.7	3.1	2.6	2.1	1.5	1.0	0.7	0.5	0.2	0.1	0.1
Máquinas y aparatos eléctricos															
8504	Transformadores eléctricos	15.0	9.9	9.0	7.9	6.9	5.9	4.9	3.8	2.8	1.8	1.2	0.4	0.3	0.1
8517	Aparatos de telefonía	13.3	7.3	6.3	5.3	4.4	3.4	2.6	1.8	1.1	0.7	0.4	0.0	0.0	0.0
8544	Hilos, cables para electricidad	11.7	9.2	8.4	7.5	6.7	5.8	5.1	4.2	3.4	2.5	1.7	0.9	0.6	0.3
Automóviles y sus partes															
8702	Vehículos automotrices	21.0	18.3	17.5	16.2	15.2	14.0	13.0	11.3	9.8	8.1	6.6	4.9	3.2	1.7
8703	Coches de turismo	20.0	17.3	16.4	15.1	14.1	12.9	11.9	10.3	8.8	7.2	5.7	4.1	2.7	1.4
8704	Camiones	7.7	6.6	6.3	5.8	5.4	5.0	4.6	4.0	3.4	2.8	2.2	1.6	1.1	0.6
8708	Autopartes	15.0	10.2	9.4	8.5	7.7	6.8	6.1	5.1	4.2	3.3	2.5	1.6	1.0	0.5
Productos químicos orgánicos															
2901	Hidrocarburos acíclicos	5.0	1.9	1.7	1.5	1.2	1.0	0.8	0.6	0.4	0.3	0.2	0.0	0.0	0.0
2917	Ácidos policarboxílicos	6.7	3.7	3.6	3.4	3.2	3.0	2.9	2.7	2.6	2.5	2.3	2.2	2.2	2.2
Plástico y sus manufacturas															
3901	Polímeros de etileno	11.7	5.5	4.9	4.3	3.8	3.2	2.8	2.3	1.8	1.3	0.8	0.3	0.2	0.1
3902	Polímeros de propileno	13.3	6.9	6.2	5.5	4.7	3.9	3.3	2.6	1.9	1.2	0.6	0.0	0.0	0.0
3919	Placas, láminas, hojas plásticas	18.3	15.1	13.9	12.4	11.2	9.7	8.9	7.6	6.3	5.0	3.8	2.4	1.6	0.8
Productos farmacéuticos															
3004	Medicamentos	5.0	3.7	3.5	3.3	3.1	2.8	2.6	2.4	2.2	2.0	1.9	1.7	1.7	1.7
3002	Sangre preparada para usos terapéuticos	8.3	5.1	4.9	4.6	4.4	4.2	3.9	3.7	3.5	3.2	3.0	2.8	2.8	2.8
3006	Artículos farmacéuticos	10.3	6.4	5.6	4.9	4.1	3.3	2.6	1.8	1.1	0.5	0.3	0.0	0.0	0.0
Cereales															
1001	Trigo	6.7	3.8	3.4	2.9	2.5	2.0	2.0	1.7	1.4	1.2	0.9	0.7	0.4	0.2
1005	Maíz	3.3	2.0	2.0	1.8	1.7	1.5	1.4	1.3	1.1	1.0	0.9	0.7	0.5	0.4
Aeronaves															
8802	Helicópteros y aviones	3.3	1.9	1.7	1.5	1.3	1.1	1.0	0.8	0.6	0.4	0.2	0.0	0.0	0.0
Hierro y acero															
7209	Productos laminados	8.3	4.3	3.9	3.4	3.0	2.6	2.2	1.7	1.3	0.8	0.4	0.0	0.0	0.0
Instrumentos y aparatos de óptica															
9018	Instrumentos y aparatos de medicina	3.3	1.3	1.0	0.8	0.6	0.4	0.3	0.2	0.1	0.1	0.0	0.0	0.0	0.0
9028	Medidores de gas y electricidad	15.0	7.9	6.9	5.8	4.7	3.7	2.9	2.0	1.2	0.6	0.3	0.0	0.0	0.0
Papel y cartón															
4802	Papel y cartón imprimir	8.3	5.4	4.9	4.4	3.8	3.3	2.9	2.3	1.9	1.4	1.0	0.5	0.3	0.2
4818	Papel higiénico	20.0	15.4	14.4	12.9	11.7	10.4	9.3	7.7	6.2	4.6	3.2	1.7	1.1	0.6
Manufacturas de acero															
7304	Tubos y perfiles huecos sin costura	13.3	10.7	10.1	9.4	8.8	8.1	7.5	6.8	6.1	5.5	5.0	4.4	4.4	4.4
7305	Tubos soldados o remachados	15.0	12.2	11.5	10.5	9.7	8.6	7.9	6.6	5.3	4.0	2.8	1.5	1.0	0.5
7306	Tubos y perfiles huecos	13.3	10.7	10.1	9.2	8.5	7.6	7.0	5.8	4.7	3.7	2.7	1.7	1.1	0.6
Productos químicos diversos															
3808	Insecticidas y raticidas	9.4	4.7	4.3	3.8	3.3	2.8	2.4	1.9	1.5	1.1	0.7	0.4	0.2	0.1
3817	Mezclas de alquilbencenos	12.5	8.9	8.0	7.0	6.0	5.1	4.1	3.2	2.3	1.5	0.9	0.3	0.2	0.1
3824	Preparaciones aglutinantes	6.7	4.7	4.3	3.7	3.2	2.7	2.3	1.8	1.3	0.8	0.4	0.0	0.0	0.0
Combustibles															
2709	Aceites crudos de petróleo	10.0	2.2	1.8	1.5	1.1	0.8	0.4	0.2	0.0	0.0	0.0	0.0	0.0	0.0
2710	Resto de los aceites	8.3	3.7	3.2	2.8	2.3	1.9	1.4	1.0	0.6	0.2	0.1	0.0	0.0	0.0
Caucho y manufacturas de caucho															
4011	Neumáticos	15.0	9.5	8.7	7.7	6.8	5.9	5.1	4.2	3.4	2.5	1.8	1.0	0.7	0.3

C u a d r o 2

Evolución de los aranceles de CEV que gravan la cesta de exportaciones argentinas "más dinámicas" de acuerdo al cronograma de desgravación datos en porcentaje

Partida	Descripción	2005	2006	2007	2008	2009	2010	2011	2012	2013	2014	2015	2016	2017	2018
Combustibles															
2709	Aceites crudos de petróleo	10.0	2.2	1.8	1.5	1.1	0.8	0.4	0.2	0.0	0.0	0.0	0.0	0.0	0.0
2710	Resto de los aceites	8.3	3.7	3.2	2.8	2.3	1.9	1.4	1.0	0.6	0.2	0.1	0.0	0.0	0.0
Tejidos de punto															
6002	Los demás tejidos de punto	16.2	14.9	13.4	12.0	10.5	9.2	7.6	6.0	4.4	2.9	1.3	0.9	0.5	0.0
Perfumería															
3302	Sustancias odoríferas	6.4	5.8	5.1	4.5	3.8	3.2	2.5	1.7	1.2	0.8	0.5	0.3	0.2	0.0
3304	Preparaciones de belleza de maquillaje	15.5	14.1	12.4	10.8	9.2	7.7	6.1	4.5	2.9	1.5	0.0	0.0	0.0	0.0
3307	Preparaciones para afeitar	15.1	13.7	12.1	10.6	9.0	7.6	6.0	4.5	3.0	1.7	0.2	0.1	0.1	0.0
Productos farmacéuticos															
3002	Sangre preparada para usos terapéuticos	5.0	3.7	3.5	3.3	3.1	2.8	2.6	2.4	2.2	2.0	1.9	1.7	1.7	1.7
3004	Medicamentos	8.3	5.1	4.9	4.6	4.4	4.2	3.9	3.7	3.5	3.2	3.0	2.8	2.8	2.8
3005	Gasas y vendas	10.3	6.4	5.6	4.9	4.1	3.3	2.6	1.8	1.1	0.5	0.3	0.0	0.0	0.0
Cacao y sus preparaciones															
1806	Chocolate y demás preparaciones alimenticias que contengan cacao	16.9	15.6	14.1	12.6	11.3	9.8	8.3	7.0	5.5	4.1	2.7	1.7	0.9	0.0
Guata, fieltro y cuerdas															
5601	Artículos de guata textil	11.7	10.7	9.5	8.4	7.2	6.2	5.0	3.7	2.4	1.5	0.4	0.3	0.1	0.0
5602	Fieltro revestido	13.4	13.0	12.4	12.0	11.3	11.0	10.1	9.2	8.3	7.4	6.5	6.0	5.5	5.0
5603	Tela sin tejer revestida	13.4	13.0	12.4	12.0	11.3	11.0	10.1	9.2	8.3	7.4	6.5	6.0	5.5	5.0
5604	Hilos de caucho revestidos	8.4	7.5	6.6	5.6	4.6	3.9	3.1	2.3	1.5	0.8	0.0	0.0	0.0	0.0
Preparaciones alimenticias diversas															
2106	Preparaciones alimenticias varias	11.5	10.6	9.6	8.4	7.4	6.3	5.2	4.2	3.1	2.3	1.5	1.1	0.6	0.2
Preparaciones de cereales															
1901	Extracto de malta	14.7	13.8	12.7	11.3	10.1	9.0	7.7	6.5	5.2	4.0	2.7	2.0	1.4	0.8